




Manuale di servizio di Dell™ XPS™ L511z

[Operazioni preliminari](#)
[Coperchio della base](#)
[Batteria](#)
[Modulo/i di memoria](#)
[Mini-Card senza fili](#)
[Disco rigido](#)
[Batteria pulsante](#)
[Unità ottica](#)
[Connettore dell'adattatore c.a.](#)
[Scheda del pulsante di accensione](#)
[Scheda audio](#)


[Scheda dell'indicatore di stato della batteria](#)
[Ventola](#)
[Dissipatore di calore](#)
[Scheda di sistema](#)
[Tastiera](#)
[Altoparlanti](#)
[Gruppo palm rest](#)
[Schermo](#)
[Modulo della videocamera](#)
[Aggiornamento del BIOS](#)

Messaggi di N.B., Attenzione e Avvertenza

-  **N.B.:** un N.B. indica informazioni importanti che contribuiscono a migliorare l'utilizzo del computer.
-  **ATTENZIONE:** un messaggio di ATTENZIONE indica un potenziale danno all'hardware o una perdita di dati nel caso in cui non si seguano le istruzioni.
-  **AVVERTENZA:** un messaggio di AVVERTENZA indica un rischio di danni materiali, lesioni personali o morte.

Le informazioni contenute nel presente documento sono soggette a modifiche senza preavviso.
© 2011 Dell Inc. Tutti i diritti riservati.

È severamente vietata la riproduzione di questi materiali, con qualsiasi strumento, senza l'autorizzazione scritta di Dell Inc.

Marchi commerciali utilizzati in questo testo: Dell™, il logo DELL e XPS™ sono marchi commerciali di Dell Inc.; Microsoft®, Windows® e il logo del pulsante Start  di Windows sono marchi commerciali o registrati di Microsoft corporation negli Stati Uniti e/o in altri paesi; Bluetooth® è un marchio registrato di proprietà di Bluetooth SIG, Inc. ed è utilizzato da Dell su licenza.

Altri marchi e nomi commerciali possono essere utilizzati in questo documento sia in riferimento alle aziende che rivendicano il marchio e i nomi che ai prodotti stessi. Dell Inc. nega qualsiasi partecipazione di proprietà relativa a marchi e nomi depositati diversi da quelli di sua proprietà.

2011 - 04 Rev. A00

Modello normativo: serie P12F
Tipo normativo: P12F001

[Torna alla pagina Sommario](#)

Batteria

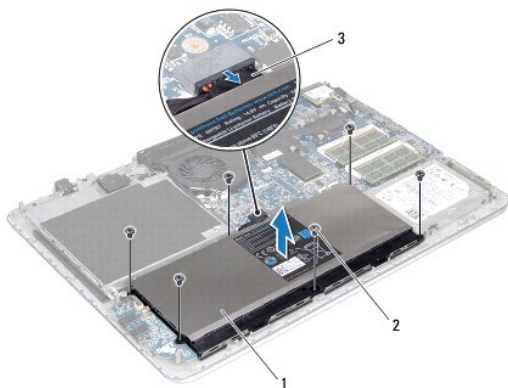
Manuale di servizio di Dell™ XPS™ L511z

- [Rimozione della batteria](#)
- [Ricollocamento della batteria](#)

- ⚠ AVVERTENZA:** prima di effettuare interventi sui componenti interni, leggere le informazioni sulla sicurezza fornite assieme al computer. Per ulteriori informazioni sulle procedure di sicurezza ottimali, consultare l'home page sulla conformità normativa all'indirizzo www.dell.com/regulatory_compliance.
- ⚠ ATTENZIONE:** solo un tecnico di assistenza qualificato dovrebbe eseguire le riparazioni del computer. La garanzia non copre eventuali danni derivanti da manutenzione effettuata da tecnici non autorizzati da Dell™.
- ⚠ ATTENZIONE:** per evitare scariche elettrostatiche, scaricare a terra l'elettricità statica del corpo utilizzando una fascetta da polso per la messa a terra o toccando periodicamente una superficie metallica non verniciata (come un connettore del computer).
- ⚠ ATTENZIONE:** per evitare di danneggiare il computer, utilizzare soltanto la batteria progettata per questo specifico computer Dell. Non utilizzare batterie progettate per altri computer Dell.
-

Rimozione della batteria

1. Seguire le istruzioni descritte in [Operazioni preliminari](#).
2. Rimuovere il coperchio della base (consultare [Rimozione del coperchio della base](#)).
3. Scollegare il cavo della batteria dal connettore della scheda di sistema.
4. Rimuovere le sei viti che fissano la batteria al gruppo palm rest.
5. Estrarre la batteria dal computer.



1	batteria	2	viti (6)
3	cavo della batteria		

Ricollocamento della batteria

- ⚠ ATTENZIONE:** per evitare di danneggiare il computer, utilizzare soltanto la batteria progettata per questo specifico computer Dell.

1. Seguire le istruzioni descritte in [Operazioni preliminari](#).
2. Posizionare la batteria sul gruppo palm rest.
3. Rimontare le sei viti che fissano la batteria al gruppo palm rest.

4. Collegare il cavo della batteria al connettore della scheda di sistema.
5. Ricollocare il coperchio della base (consultare [Ricollocamento del coperchio della base](#)).

[Torna alla pagina Sommario](#)

[Torna alla pagina Sommario](#)

Operazioni preliminari

Manuale di servizio di Dell™ XPS™ L511z

- [Strumenti consigliati](#)
- [Spegnimento del computer](#)
- [Prima di intervenire sui componenti interni del computer](#)

Il presente manuale illustra le procedure per la rimozione e l'installazione dei componenti nel computer. Salvo altresì indicato, ogni procedura presume che esistano le seguenti condizioni:


1. Sia stata eseguita la procedura descritta in [Spegnimento del computer](#) e [Prima di intervenire sui componenti interni del computer](#).
1. Siano state lette le informazioni sulla sicurezza fornite con il computer.
1. Un componente può essere sostituito o, se acquistato separatamente, installato eseguendo la procedura di rimozione in ordine inverso.


Strumenti consigliati

Le procedure in questo documento possono richiedere gli strumenti seguenti:

1. Cacciavite a lama piatta piccolo
1. Cacciavite a stella
1. Graffietto in plastica
1. Programma eseguibile di aggiornamento del BIOS, disponibile all'indirizzo support.dell.com







Spegnimento del computer

 **ATTENZIONE:** per evitare di perdere i dati, salvare e chiudere tutti i file aperti e uscire da tutti i programmi prima di spegnere il computer.

1. Salvare e chiudere tutti i file aperti e uscire da tutti i programmi in esecuzione.
2. Per arrestare il sistema operativo, fare clic su **Start** , quindi fare clic su **Arresta**.
3. Accertarsi che il computer sia spento. Se il computer non si spegne automaticamente all'arresto del sistema operativo, tenere premuto il pulsante di alimentazione finché il computer si spegne.

Prima di intervenire sui componenti interni del computer

Usare le seguenti istruzioni di sicurezza per facilitare la protezione del computer da potenziali danni e per garantire la sicurezza personale.

-  **AVVERTENZA:** prima di effettuare interventi sui componenti interni, leggere le informazioni sulla sicurezza fornite assieme al computer. Per ulteriori informazioni sulle procedure di sicurezza ottimali, consultare l'home page sulla conformità normativa all'indirizzo www.dell.com/regulatory_compliance.
-  **ATTENZIONE:** per evitare scariche elettrostatiche, scaricare a terra l'elettricità statica del corpo utilizzando una fascetta da polso per la messa a terra o toccando periodicamente una superficie metallica non verniciata (come un connettore del computer).
-  **ATTENZIONE:** maneggiare con cura componenti e schede. Non toccare i componenti o i contatti sulle schede. Maneggiare una scheda dai bordi o dalla staffa metallica di montaggio. Maneggiare un componente, ad esempio un processore, dai bordi, non dai piedini.
-  **ATTENZIONE:** solo un tecnico di assistenza qualificato dovrebbe eseguire le riparazioni del computer. La garanzia non copre eventuali danni derivanti da manutenzione effettuata da tecnici non autorizzati da Dell™.
-  **ATTENZIONE:** per scollegare un cavo, tirare il connettore o la linguetta apposita e non il cavo stesso. Alcuni cavi sono dotati di connettore con linguette di blocco. Per scollegare questo tipo di cavo, fare pressione sulle linguette di blocco prima di estrarre il cavo. Quando si estrae un connettore, tenerlo allineato per evitare che i relativi piedini si pieghino. Inoltre, prima di collegare un cavo accertarsi che entrambi i connettori siano allineati e orientati in modo corretto.
-  **ATTENZIONE:** per evitare di danneggiare il computer, eseguire la seguente procedura prima di cominciare ad intervenire sui componenti interni del computer.
 1. Assicurarsi che la superficie di lavoro sia piana e pulita per prevenire eventuali graffi al coperchio del computer.

2. Spegner il computer (consultare [Spegnimento del computer](#)) e tutti i dispositivi collegati.

△ **ATTENZIONE:** per scollegare un cavo di rete, staccarlo prima dal computer e successivamente dalla periferica di rete.

3. Scollegare tutti i cavi telefonici o di rete dal computer.

4. Premere ed espellere dal lettore di schede multimediali tutte le schede installate.

5. Scollegare il computer e tutte le periferiche collegate dalle rispettive prese elettriche.

6. Scollegare dal computer tutti i dispositivi collegati.

△ **ATTENZIONE:** per evitare danni alla scheda di sistema, rimuovere la batteria principale (consultare [Rimozione della batteria](#)) prima di intervenire sui componenti interni del computer.

7. Rimuovere la batteria (vedere [Rimozione della batteria](#)).

8. Capovolgere il computer, aprire lo schermo e premere il pulsante di alimentazione per mettere a terra la scheda di sistema.

△ **ATTENZIONE:** prima di toccare qualsiasi componente interno del computer, scaricare a terra l'elettricità statica del corpo toccando una superficie metallica non verniciata, ad esempio sul retro del computer. Nel corso delle varie operazioni, toccare di tanto in tanto una superficie metallica non verniciata per scaricare l'elettricità statica eventualmente accumulata che potrebbe danneggiare i componenti interni.

[Torna alla pagina Sommario](#)


[Torna alla pagina Sommario](#)

Aggiornamento del BIOS

Manuale di servizio di Dell™ XPS™ L511z

Il BIOS potrebbe richiedere il ripristino quando è disponibile un aggiornamento o quando si sostituisce la scheda di sistema. Per ripristinare il BIOS:

1. Accendere il computer.
2. Andare al sito support.dell.com/support/downloads.
3. Individuare il file di aggiornamento del BIOS per il computer:


 **N.B.:** il numero di servizio del computer si trova su un'etichetta sul fondo del computer.

Se si dispone del numero di servizio del computer:

- a. Fare clic su **Enter a Tag** (Immetti un numero).
- b. Immettere il numero di servizio del computer nel campo **Enter a service tag:** (Immetti un numero di servizio:), fare clic su **Go** (Vai) e passare al [punto 4](#).

Se non si dispone del numero di servizio del computer:

- a. Fare clic su **Select Model** (Seleziona modello).
- b. Selezionare il tipo di prodotto nell'elenco **Select Your Product Family** (Seleziona la famiglia di prodotti).
- c. Selezionare la marca del prodotto nell'elenco **Select Your Product Line** (Seleziona la linea del prodotto).
- d. Selezionare il numero di modello del prodotto nell'elenco **Select Your Product Model** (Seleziona il modello del prodotto).

 **N.B.:** se è stato selezionato un modello diverso e si desidera ricominciare, fare clic su **Start Over** (Reimposta) nella parte superiore destra del menu.

- e. Fare clic su **Confirm** (Conferma).
4. Verrà visualizzato un elenco di risultati. Fare clic su **BIOS**.
 5. Fare clic su **Download Now** (Scarica ora) per scaricare il file del BIOS più recente.
Verrà visualizzata la finestra **File Download** (Download del file).
 6. Fare clic su **Save** (Salva) per salvare il file sul desktop. Il file si scarica sul desktop.
 7. Fare clic su **Close** (Chiudi) se viene visualizzata la finestra **Download Complete** (Download completato).
L'icona del file viene visualizzata sul desktop ed ha lo stesso nome del file di aggiornamento del BIOS scaricato.
 8. Fare doppio clic sull'icona del file sul desktop e seguire le istruzioni visualizzate.

[Torna alla pagina Sommario](#)

[Torna alla pagina Sommario](#)

Modulo della videocamera

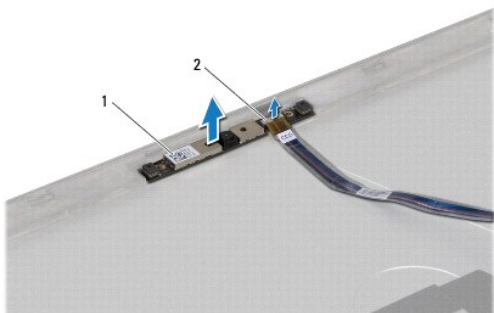
Manuale di servizio di Dell™ XPS™ L511z

- [Rimozione del modulo della videocamera](#)
- [Ricollocamento del modulo della videocamera](#)

- AVVERTENZA:** prima di effettuare interventi sui componenti interni, leggere le informazioni sulla sicurezza fornite assieme al computer. Per ulteriori informazioni sulle procedure di sicurezza ottimali, consultare l'home page sulla conformità normativa all'indirizzo www.dell.com/regulatory_compliance.
- ATTENZIONE:** solo un tecnico di assistenza qualificato dovrebbe eseguire le riparazioni del computer. La garanzia non copre eventuali danni derivanti da manutenzione effettuata da tecnici non autorizzati da Dell™.
- ATTENZIONE:** per evitare scariche elettrostatiche, scaricare a terra l'elettricità statica del corpo utilizzando una fascetta da polso per la messa a terra o toccando periodicamente una superficie metallica non verniciata (come un connettore del computer).
- ATTENZIONE:** per evitare danni alla scheda di sistema, rimuovere la batteria principale (consultare [Rimozione della batteria](#)) prima di intervenire sui componenti interni del computer.
-

Rimozione del modulo della videocamera

1. Seguire le istruzioni descritte in [Operazioni preliminari](#).
2. Rimuovere il coperchio della base (consultare [Rimozione del coperchio della base](#)).
3. Rimuovere la batteria (vedere [Rimozione della batteria](#)).
4. Seguire le istruzioni dal [punto 5](#) al [punto 16](#) in [Rimozione della scheda di sistema](#).
5. Rimuovere il gruppo schermo (consultare [Rimozione del gruppo schermo](#)).
6. Rimuovere la cornice dello schermo (consultare [Rimozione della cornice dello schermo](#)).
7. Rimuovere il pannello dello schermo (consultare [Rimozione del pannello dello schermo](#)).
8. Scollegare il cavo della videocamera dal connettore sul modulo della videocamera.
9. Sollevare il modulo della videocamera ed estrarlo dal coperchio posteriore dello schermo.




1	modulo della videocamera	2	connettore del cavo della videocamera
---	--------------------------	---	---------------------------------------

Ricollocamento del modulo della videocamera

1. Seguire le istruzioni descritte in [Operazioni preliminari](#).
2. Collegare il cavo della videocamera al connettore sul modulo della videocamera.
3. Utilizzare i supporti di allineamento per posizionare il modulo della videocamera sul coperchio posteriore dello schermo.

4. Ricollocare il pannello dello schermo (consultare [Ricollocamento del pannello dello schermo](#)).
5. Ricollocare la cornice dello schermo (consultare [Ricollocamento della cornice dello schermo](#)).
6. Seguire le istruzioni dal [punto 2](#) al [punto 12](#) in [Ricollocamento della scheda di sistema](#).
7. Ricollocare il gruppo dello schermo (vedere [Ricollocamento del gruppo schermo](#)).
8. Ricollocare la batteria (vedere [Ricollocamento della batteria](#)).
9. Ricollocare il coperchio della base (consultare [Ricollocamento del coperchio della base](#)).

 **ATTENZIONE:** prima di accendere il computer, rimontare tutte le viti e accertarsi che non rimangano viti sparse all'interno del computer. In caso contrario, si potrebbero causare danni al computer.

[Torna alla pagina Sommario](#)

[Torna alla pagina Sommario](#)

Batteria pulsante

Manuale di servizio di Dell™ XPS™ L511z

- [Rimozione della batteria pulsante](#)
- [Ricollocamento della batteria pulsante](#)

- AVVERTENZA:** prima di effettuare interventi sui componenti interni, leggere le informazioni sulla sicurezza fornite assieme al computer. Per ulteriori informazioni sulle procedure di sicurezza ottimali, consultare l'home page sulla conformità normativa all'indirizzo www.dell.com/regulatory_compliance.
- ATTENZIONE:** solo un tecnico di assistenza qualificato dovrebbe eseguire le riparazioni del computer. La garanzia non copre eventuali danni derivanti da manutenzione effettuata da tecnici non autorizzati da Dell™.
- ATTENZIONE:** per evitare scariche elettrostatiche, scaricare a terra l'elettricità statica del corpo utilizzando una fascetta da polso per la messa a terra o toccando periodicamente una superficie metallica non verniciata (come un connettore del computer).
- ATTENZIONE:** per evitare danni alla scheda di sistema, rimuovere la batteria principale (consultare [Rimozione della batteria](#)) prima di intervenire sui componenti interni del computer.

Rimozione della batteria pulsante

1. Seguire le istruzioni descritte in [Operazioni preliminari](#).
2. Rimuovere il coperchio della base (consultare [Rimozione del coperchio della base](#)).
3. Rimuovere la batteria (vedere [Rimozione della batteria](#)).
4. Scollegare il cavo della batteria pulsante dal connettore della scheda di sistema.
5. Prendere nota dell'instradamento del cavo della batteria pulsante e rimuovere il cavo dalle relative guide di instradamento.
6. Sollevare la batteria pulsante estraendola dal computer.




1	connettore del cavo della batteria pulsante	2	batteria pulsante
---	---	---	-------------------

Ricollocamento della batteria pulsante

1. Seguire le istruzioni descritte in [Operazioni preliminari](#).
2. Far scorrere e posizionare la batteria pulsante sul gruppo palm rest e instradare la cavo della batteria pulsante nel modo in cui era stato annotato prima.

3. Collegare il cavo della batteria pulsante al connettore della scheda di sistema.
4. Ricollocare la batteria (vedere [Ricollocamento della batteria](#)).
5. Riposizionare il coperchio della base (consultare [Ricollocamento del coperchio della base](#)).

 **ATTENZIONE:** prima di accendere il computer, rimontare tutte le viti e accertarsi che non rimangano viti sparse all'interno del computer. In caso contrario, si potrebbero causare danni al computer.

[Torna alla pagina Sommario](#)

[Torna alla pagina Sommario](#)

Scheda audio

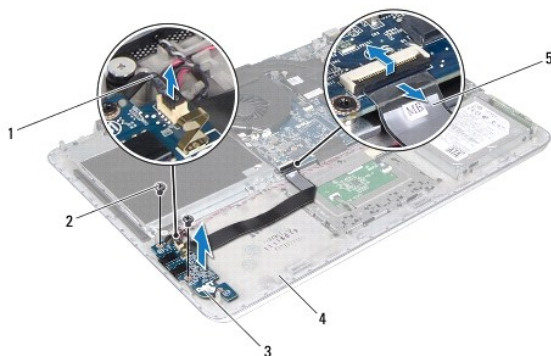
Manuale di servizio di Dell™ XPS™ L511z

- [Rimozione della scheda audio](#)
- [Ricollocamento della scheda audio](#)

- ⚠ AVVERTENZA:** prima di effettuare interventi sui componenti interni, leggere le informazioni sulla sicurezza fornite assieme al computer. Per ulteriori informazioni sulle procedure di sicurezza ottimali, consultare l'home page sulla conformità normativa all'indirizzo www.dell.com/regulatory_compliance.
- ⚠ ATTENZIONE:** solo un tecnico di assistenza qualificato dovrebbe eseguire le riparazioni del computer. La garanzia non copre eventuali danni derivanti da manutenzione effettuata da tecnici non autorizzati da Dell™.
- ⚠ ATTENZIONE:** per evitare scariche elettrostatiche, scaricare a terra l'elettricità statica del corpo utilizzando una fascetta da polso per la messa a terra o toccando periodicamente una superficie metallica non verniciata (come un connettore del computer).
- ⚠ ATTENZIONE:** per evitare danni alla scheda di sistema, rimuovere la batteria principale (consultare [Rimozione della batteria](#)) prima di intervenire sui componenti interni del computer.

Rimozione della scheda audio

1. Seguire le istruzioni descritte in [Operazioni preliminari](#).
2. Rimuovere il coperchio della base (consultare [Rimozione del coperchio della base](#)).
3. Rimuovere la batteria (vedere [Rimozione della batteria](#)).
4. Sollevare il dispositivo di chiusura del connettore e scollegare il cavo della scheda audio dal connettore sulla scheda di sistema.
5. Scollegare il cavo dell'altoparlante dal connettore sulla scheda audio.
6. Rimuovere le due viti che fissano la scheda audio al gruppo palm rest.
7. Sollevare ed estrarre la scheda audio dal computer.




1	cavo dell'altoparlante	2	viti (2)
3	scheda audio	4	gruppo palm rest
5	cavo della scheda audio		

Ricollocamento della scheda audio

1. Seguire le istruzioni descritte in [Operazioni preliminari](#).

2. Allineare i fori per le viti sulla scheda audio con i fori per le viti sul gruppo palm rest.
3. Rimontare le due viti che fissano la scheda audio al gruppo palm rest.
4. Far scorrere il cavo della scheda audio nel connettore sulla scheda di sistema e premere il dispositivo di chiusura del connettore per fissare il cavo.
5. Collegare il cavo dell'altoparlante al connettore sulla scheda audio.
6. Ricollocare la batteria (vedere [Ricollocamento della batteria](#)).
7. Ricollocare il coperchio della base (consultare [Ricollocamento del coperchio della base](#)).

 **ATTENZIONE:** prima di accendere il computer, rimontare tutte le viti e accertarsi che non rimangano viti sparse all'interno del computer. In caso contrario, si potrebbero causare danni al computer.

[Torna alla pagina Sommario](#)

[Torna alla pagina Sommario](#)

Connettore dell'adattatore c.a.

Manuale di servizio di Dell™ XPS™ L511z

- [Rimozione del connettore dell'adattatore c.a.](#)
- [Ricollocamento del connettore dell'adattatore c.a.](#)

AVVERTENZA: prima di effettuare interventi sui componenti interni, leggere le informazioni sulla sicurezza fornite assieme al computer. Per ulteriori informazioni sulle procedure di sicurezza ottimali, consultare l'home page sulla conformità normativa all'indirizzo www.dell.com/regulatory_compliance.

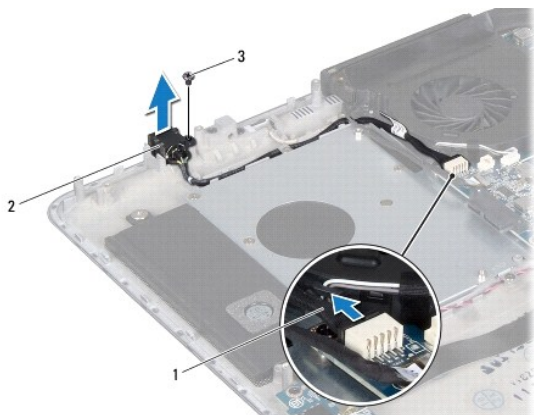
ATTENZIONE: solo un tecnico di assistenza qualificato dovrebbe eseguire le riparazioni del computer. La garanzia non copre eventuali danni derivanti da manutenzione effettuata da tecnici non autorizzati da Dell™.

ATTENZIONE: per evitare scariche elettrostatiche, scaricare a terra l'elettricità statica del corpo utilizzando una fascetta da polso per la messa a terra o toccando periodicamente una superficie metallica non verniciata (come un connettore del computer).

ATTENZIONE: per evitare danni alla scheda di sistema, rimuovere la batteria principale (consultare [Rimozione della batteria](#)) prima di intervenire sui componenti interni del computer.

Rimozione del connettore dell'adattatore c.a.

1. Seguire le istruzioni descritte in [Operazioni preliminari](#).
2. Rimuovere il coperchio della base (consultare [Rimozione del coperchio della base](#)).
3. Rimuovere la batteria (vedere [Rimozione della batteria](#)).
4. Rimuovere la batteria pulsante (consultare [Rimozione della batteria pulsante](#)).
5. Rimuovere l'unità ottica (consultare [Rimozione dell'unità ottica](#)).
6. Prendere nota dell'instradamento del cavo del connettore dell'adattatore c.a. e rimuovere il cavo dalle relative guide di instradamento.
7. Scollegare il cavo del connettore dell'adattatore c.a. dal connettore della scheda di sistema.
8. Rimuovere la vite che fissa il connettore dell'adattatore c.a. al gruppo palm rest.
9. Sollevare il connettore dell'adattatore c.a. ed estrarlo dal gruppo palm rest.




1	cavo del connettore dell'adattatore c.a.	2	connettore dell'adattatore c.a.
3	vite		

Ricollocamento del connettore dell'adattatore c.a.

1. Seguire le istruzioni descritte in [Operazioni preliminari](#).

2. Allineare il foro per la vite sul connettore dell'adattatore c.a. con il foro per la vite sul gruppo palm rest.
3. Rimontare la vite che fissa il connettore dell'adattatore c.a. al gruppo palm rest.
4. Instradare il cavo del connettore dell'adattatore c.a. attraverso le relative guide di instradamento.
5. Collegare il cavo del connettore dell'adattatore c.a. al connettore della scheda di sistema.
6. Ricollocare l'unità ottica (consultare [Riposizionamento dell'unità ottica](#)).
7. Ricollocare la batteria pulsante (consultare [Ricollocamento della batteria pulsante](#)).
8. Ricollocare la batteria (vedere [Ricollocamento della batteria](#)).
9. Ricollocare il coperchio della base (consultare [Ricollocamento del coperchio della base](#)).

 **ATTENZIONE:** prima di accendere il computer, rimontare tutte le viti e accertarsi che non rimangano viti sparse all'interno del computer. In caso contrario, si potrebbero causare danni al computer.

[Torna alla pagina Sommario](#)

[Torna alla pagina Sommario](#)

Schermo

Manuale di servizio di Dell™ XPS™ L511z

- [Gruppo schermo](#)
- [Cornice dello schermo](#)
- [Pannello dello schermo](#)
- [Cardini dello schermo](#)

AVVERTENZA: prima di effettuare interventi sui componenti interni, leggere le informazioni sulla sicurezza fornite assieme al computer. Per **ulteriori informazioni sulle procedure di sicurezza ottimali, consultare l'home page sulla conformità normativa all'indirizzo** www.dell.com/regulatory_compliance.

ATTENZIONE: solo un tecnico di assistenza qualificato dovrebbe eseguire le riparazioni del computer. La garanzia non copre eventuali danni derivanti da manutenzione effettuata da tecnici non autorizzati da Dell™.

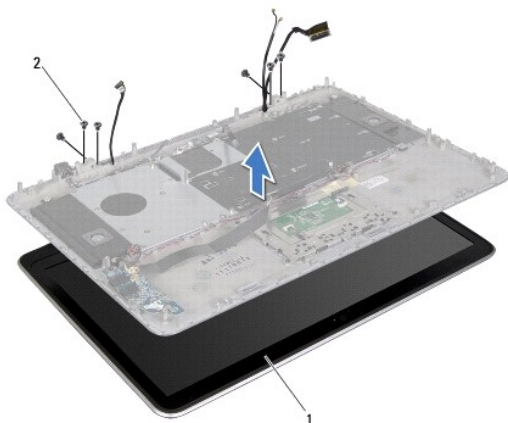
ATTENZIONE: per evitare scariche elettrostatiche, scaricare a terra l'elettricità statica del corpo utilizzando una fascetta da polso per la messa a terra o toccando periodicamente una superficie metallica non verniciata (come un connettore del computer).

ATTENZIONE: per evitare danni alla scheda di sistema, rimuovere la batteria principale (consultare [Rimozione della batteria](#)) prima di intervenire sui componenti interni del computer.

Gruppo schermo

Rimozione del gruppo schermo

1. Seguire le istruzioni descritte in [Operazioni preliminari](#).
2. Rimuovere il coperchio della base (consultare [Rimozione del coperchio della base](#)).
3. Rimuovere la batteria (vedere [Rimozione della batteria](#)).
4. Seguire le istruzioni dal [punto 5](#) al [punto 16](#) in [Rimozione della scheda di sistema](#).
5. Rimuovere le sei viti che fissano il gruppo schermo al gruppo palm rest.
6. Prendere nota dell'instradamento del cavo della videocamera, del cavo dello schermo e dei cavi dell'antenna delle Mini-Card antenna e rimuoverli dalle guide di instradamento.
7. Sollevare il gruppo palm rest dal gruppo schermo.



1	gruppo schermo	2	viti (6)
---	----------------	---	----------

Ricollocamento del gruppo schermo

1. Seguire le istruzioni descritte in [Operazioni preliminari](#).
2. Posizionare il gruppo palm rest sul gruppo schermo e inserire il cavo dello schermo, il cavo della videocamera e i cavi dell'antenna delle Mini-Card nelle guide di instradamento.
3. Riposizionare le sei viti che fissano il gruppo schermo al gruppo palm rest.
4. Seguire le istruzioni dal [punto 2](#) al [punto 12](#) in [Ricollocamento della scheda di sistema](#).
5. Ricollocare la batteria (vedere [Ricollocamento della batteria](#)).
6. Ricollocare il coperchio della base (consultare [Ricollocamento del coperchio della base](#)).

⚠ ATTENZIONE: prima di accendere il computer, rimontare tutte le viti e accertarsi che non rimangano viti sparse all'interno del computer. In caso contrario, si potrebbero causare danni al computer.

Cornice dello schermo

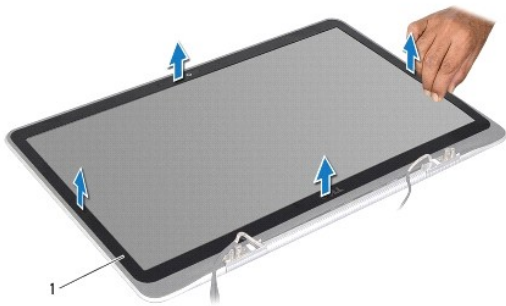
Rimozione della cornice dello schermo

⚠ ATTENZIONE: la cornice dello schermo è estremamente fragile. Prestare attenzione durante la sua rimozione per evitare di danneggiarla.

1. Seguire le istruzioni descritte in [Operazioni preliminari](#).
2. Rimuovere il gruppo schermo (consultare [Rimozione del gruppo schermo](#)).

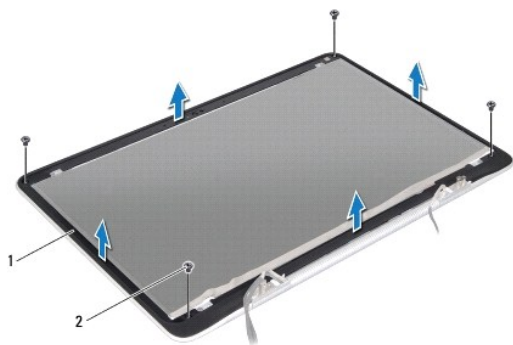
✎ N.B.: il bordo della cornice dello schermo non può essere riutilizzato. Nel caso in cui si sostituisca il pannello dello schermo o la cornice dello schermo, utilizzare il bordo della cornice dello schermo fornito nel kit.

3. Utilizzando la punta delle dita, togliere delicatamente il bordo dalla cornice dello schermo.



1	bordo della cornice dello schermo
---	-----------------------------------

4. Rimuovere le quattro viti che fissano la cornice dello schermo al coperchio posteriore dello schermo.
5. Sollevare la cornice dello schermo e rimuoverla dal gruppo schermo.



1	cornice dello schermo	2	viti (4)
---	-----------------------	---	----------

Ricollocamento della cornice dello schermo

1. Seguire le istruzioni descritte in [Operazioni preliminari](#).
2. Allineare la cornice dello schermo con il coperchio posteriore dello schermo e rimontare le quattro viti che fissano la cornice dello schermo al coperchio posteriore dello schermo.
3. Far aderire il bordo della cornice dello schermo alla cornice.
4. Ricollocare il gruppo schermo (consultare [Ricollocamento del gruppo schermo](#)).

⚠ ATTENZIONE: prima di accendere il computer, rimontare tutte le viti e accertarsi che non rimangano viti sparse all'interno del computer. In caso contrario, si potrebbero causare danni al computer.

Pannello dello schermo

Rimozione del pannello dello schermo

1. Seguire le istruzioni descritte in [Operazioni preliminari](#).
2. Rimuovere il gruppo schermo (consultare [Rimozione del gruppo schermo](#)).
3. Rimuovere la cornice dello schermo (consultare [Rimozione della cornice dello schermo](#)).
4. Rimuovere le quattro viti che fissano il pannello dello schermo al coperchio posteriore dello schermo.
5. Senza tirare con forza il pannello dello schermo, sollevarlo con attenzione e capovolgerlo.



1	pannello dello schermo	2	viti (4)
---	------------------------	---	----------

6. Rimuovere il cavo dello schermo dal retro del pannello dello schermo.
7. Tirare il nastro per scollegare il cavo dello schermo dal connettore sul pannello dello schermo.



1	nastro	2	cavo dello schermo
---	--------	---	--------------------

8. Sollevare il pannello dello schermo dal coperchio posteriore dello schermo.

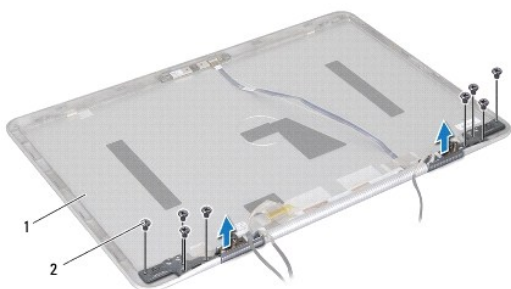
Ricollocamento del pannello dello schermo

1. Seguire le istruzioni descritte in [Operazioni preliminari](#).
 2. Collegare il cavo dello schermo al relativo connettore sul pannello dello schermo.
 3. Riposizionare il cavo dello schermo lungo il bordo del pannello dello schermo.
 4. Riposizionare il pannello dello schermo sul coperchio posteriore dello schermo.
 5. Rimontare le quattro viti che fissano il pannello dello schermo al coperchio posteriore dello schermo.
 6. Ricollocare la cornice dello schermo (consultare [Ricollocamento della cornice dello schermo](#)).
 7. Ricollocare il gruppo schermo (consultare [Ricollocamento del gruppo schermo](#)).
-

Cardini dello schermo

Rimozione dei cardini dello schermo

1. Seguire le istruzioni descritte in [Operazioni preliminari](#).
2. Rimuovere il gruppo schermo (consultare [Rimozione del gruppo schermo](#)).
3. Rimuovere la cornice dello schermo (consultare [Rimozione della cornice dello schermo](#)).
4. Rimuovere il pannello dello schermo (consultare [Rimozione del pannello dello schermo](#)).
5. Rimuovere le otto viti (quattro per lato) che fissano i cardini dello schermo al coperchio posteriore dello schermo.
6. Rimuovere i cardini dello schermo dal coperchio posteriore dello schermo.



1	coperchio posteriore dello schermo	2	viti (8)
---	------------------------------------	---	----------

Ricollocamento dei cardini dello schermo

1. Seguire le istruzioni descritte in [Operazioni preliminari](#).
2. Collocare i cardini dello schermo in posizione.
3. Rimontare le otto viti (quattro per lato) che fissano i cardini dello schermo al coperchio posteriore dello schermo.
4. Ricollocare il pannello dello schermo (consultare [Ricollocamento del pannello dello schermo](#)).
5. Ricollocare la cornice dello schermo (consultare [Ricollocamento della cornice dello schermo](#)).
6. Ricollocare il gruppo schermo (consultare [Ricollocamento del gruppo schermo](#)).

⚠ ATTENZIONE: prima di accendere il computer, rimontare tutte le viti e accertarsi che non rimangano viti sparse all'interno del computer. In caso contrario, si potrebbero causare danni al computer.

[Torna alla pagina Sommario](#)

[Torna alla pagina Sommario](#)

Ventola

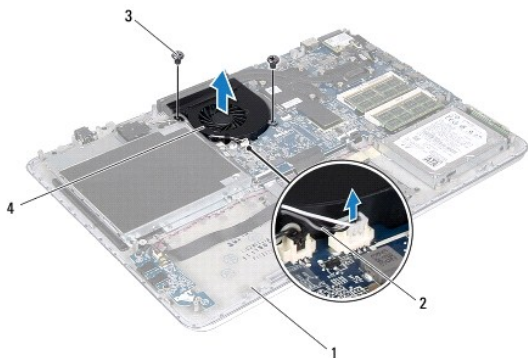
Manuale di servizio di Dell™ XPS™ L511z

- [Rimozione della ventola](#)
- [Ricollocamento della ventola](#)

- AVVERTENZA:** prima di effettuare interventi sui componenti interni, leggere le informazioni sulla sicurezza fornite assieme al computer. Per **ulteriori informazioni sulle procedure di sicurezza ottimali, consultare l'home page sulla conformità normativa all'indirizzo** www.dell.com/regulatory_compliance.
- AVVERTENZA:** se si rimuove la ventola dal computer quando il dissipatore di calore è caldo, non toccare l'alloggiamento metallico del dissipatore di calore.
- ATTENZIONE:** solo un tecnico di assistenza qualificato dovrebbe eseguire le riparazioni del computer. La garanzia non copre eventuali danni derivanti da manutenzione effettuata da tecnici non autorizzati da Dell™.
- ATTENZIONE:** per evitare scariche elettrostatiche, scaricare a terra l'elettricità statica del corpo utilizzando una fascetta da polso per la messa a terra o toccando periodicamente una superficie metallica non verniciata (come un connettore del computer).
- ATTENZIONE:** per evitare danni alla scheda di sistema, rimuovere la batteria principale (consultare [Rimozione della batteria](#)) prima di intervenire sui componenti interni del computer.

Rimozione della ventola

1. Seguire le istruzioni descritte in [Operazioni preliminari](#).
2. Rimuovere il coperchio della base (consultare [Rimozione del coperchio della base](#)).
3. Rimuovere la batteria (vedere [Rimozione della batteria](#)).
4. Scollegare il cavo della ventola dal connettore della scheda di sistema.
5. Rimuovere le due viti che fissano la ventola al gruppo palm rest.
6. Sollevare la ventola per estrarla dal gruppo palm rest.




1	gruppo palm rest	2	cavo della ventola
3	viti (2)	4	ventola

Ricollocamento della ventola

1. Seguire le istruzioni descritte in [Operazioni preliminari](#).
2. Allineare i fori per le viti sulla ventola con i fori per le viti sul gruppo palm rest.
3. Rimontare le due viti che fissano la ventola al gruppo palm rest.

4. Collegare il cavo della ventola al connettore della scheda di sistema.
5. Ricollocare la batteria (vedere [Ricollocamento della batteria](#)).
6. Ricollocare il coperchio della base (consultare [Ricollocamento del coperchio della base](#)).

 **ATTENZIONE:** prima di accendere il computer, rimontare tutte le viti e accertarsi che non rimangano viti sparse all'interno del computer. In caso contrario, si potrebbero causare danni al computer.

[Torna alla pagina Sommario](#)

[Torna alla pagina Sommario](#)

Disco rigido

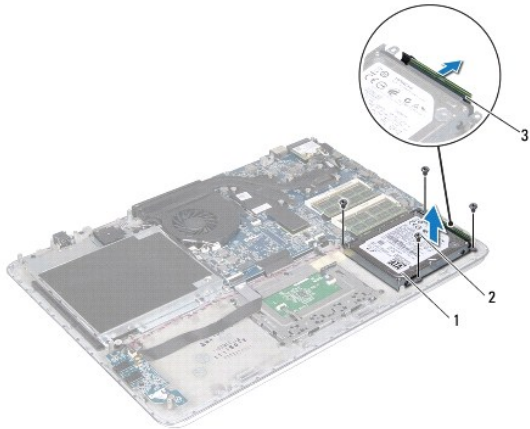
Manuale di servizio di Dell™ XPS™ L511z

- [Rimozione del disco rigido](#)
- [Ricollocamento del disco rigido](#)

- ⚠ **AVVERTENZA:** prima di effettuare interventi sui componenti interni, leggere le informazioni sulla sicurezza fornite assieme al computer. Per ulteriori informazioni sulle procedure di sicurezza ottimali, consultare l'home page sulla conformità normativa all'indirizzo www.dell.com/regulatory_compliance.
 - ⚠ **AVVERTENZA:** se si rimuove il disco rigido dal computer quando l'unità è calda, non toccare l'alloggiamento metallico del disco rigido.
 - ⚠ **ATTENZIONE:** solo un tecnico di assistenza qualificato dovrebbe eseguire le riparazioni del computer. La garanzia non copre eventuali danni derivanti da manutenzione effettuata da tecnici non autorizzati da Dell™.
 - ⚠ **ATTENZIONE:** per evitare scariche elettrostatiche, scaricare a terra l'elettricità statica del corpo utilizzando una fascetta da polso per la messa a terra o toccando periodicamente una superficie metallica non verniciata (come un connettore del computer).
 - ⚠ **ATTENZIONE:** per evitare danni alla scheda di sistema, rimuovere la batteria principale (consultare [Rimozione della batteria](#)) prima di intervenire sui componenti interni del computer.
 - ⚠ **ATTENZIONE:** per evitare la perdita di dati, spegnere il computer (vedere [Spegnimento del computer](#)) prima di rimuovere il disco rigido. Non rimuovere il disco rigido mentre il computer è acceso o in stato di sospensione.
 - ⚠ **ATTENZIONE:** i dischi rigidi sono estremamente fragili. Prestare attenzione durante la manipolazione del disco rigido.
 - 🔧 **N.B.:** Dell non garantisce la compatibilità, né fornisce supporto tecnico per dischi rigidi provenienti da altre fonti.
 - 🔧 **N.B.:** se si sta installando un disco rigido che proviene da un fornitore diverso da Dell, è necessario installare un sistema operativo, dei driver e delle utilità sul nuovo disco rigido.
-

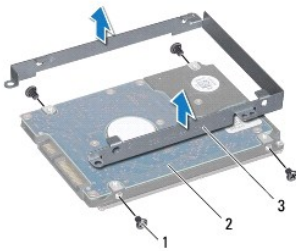
Rimozione del disco rigido

1. Seguire le istruzioni descritte in [Operazioni preliminari](#).
 2. Rimuovere il coperchio della base (consultare [Rimozione del coperchio della base](#)).
 3. Rimuovere la batteria (vedere [Rimozione della batteria](#)).
 4. Rimuovere le quattro viti che fissano il gruppo del disco rigido al gruppo palm rest.
 5. Scollegare il cavo del disco rigido dal disco rigido.
 6. Sollevare il gruppo del disco rigido ed estrarlo dal gruppo palm rest.
- ⚠ **ATTENZIONE:** quando il disco rigido non è inserito nel computer, conservarlo in un imballaggio protettivo antistatico (consultare "Protezione dalle scariche elettrostatiche" nelle istruzioni di sicurezza fornite con il computer).



1	gruppo del disco rigido	2	viti (4)
3	connettore del cavo del disco rigido		

7. Rimuovere le quattro viti che fissano il supporto del disco rigido al disco rigido.
8. Sollevare il supporto del disco rigido e rimuoverlo dal disco rigido.




1	viti (4)	2	disco rigido
3	supporto del disco rigido		

Ricollocamento del disco rigido

1. Seguire le istruzioni descritte in [Operazioni preliminari](#).
2. Rimuovere il nuovo disco rigido dall'imballaggio.
Conservare l'imballaggio originale, che potrà essere usato in futuro per conservare o spedire l'unità.
3. Posizionare il supporto del disco rigido sul disco rigido.
4. Rimontare le quattro viti che fissano il supporto del disco rigido al disco rigido.
5. Collegare il cavo del disco rigido al disco rigido.
6. Posizionare il gruppo del disco rigido sul gruppo palm rest.
7. Rimontare le quattro viti che fissano il gruppo del disco rigido al gruppo palm rest.
8. Ricollocare la batteria (vedere [Ricollocamento della batteria](#)).

9. Ricollocare il coperchio della base (consultare [Ricollocamento del coperchio della base](#)).

 **ATTENZIONE:** prima di accendere il computer, rimontare tutte le viti e accertarsi che non rimangano viti sparse all'interno del computer. In caso contrario, si potrebbero causare danni al computer.

[Torna alla pagina Sommario](#)

[Torna alla pagina Sommario](#)

Dissipatore di calore

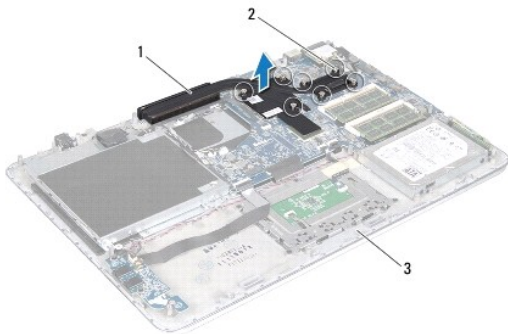
Manuale di servizio di Dell™ XPS™ L511z

- [Rimozione del dissipatore di calore](#)
- [Ricollocamento del dissipatore di calore](#)

- AVVERTENZA:** prima di effettuare interventi sui componenti interni, leggere le informazioni sulla sicurezza fornite assieme al computer. Per ulteriori informazioni sulle procedure di sicurezza ottimali, consultare l'home page sulla conformità normativa all'indirizzo www.dell.com/regulatory_compliance.
- AVVERTENZA:** se si rimuove il dissipatore di calore del processore dal computer quando il dissipatore di calore è caldo, non toccare l'alloggiamento metallico del dissipatore di calore.
- ATTENZIONE:** solo un tecnico di assistenza qualificato dovrebbe eseguire le riparazioni del computer. La garanzia non copre eventuali danni derivanti da manutenzione effettuata da tecnici non autorizzati da Dell™.
- ATTENZIONE:** per evitare scariche elettrostatiche, scaricare a terra l'elettricità statica del corpo utilizzando una fascetta da polso per la messa a terra o toccando periodicamente una superficie metallica non verniciata (come un connettore del computer).
- ATTENZIONE:** per evitare danni alla scheda di sistema, rimuovere la batteria principale (consultare [Rimozione della batteria](#)) prima di intervenire sui componenti interni del computer.

Rimozione del dissipatore di calore

1. Seguire le istruzioni descritte in [Operazioni preliminari](#).
2. Rimuovere il coperchio della base (consultare [Rimozione del coperchio della base](#)).
3. Rimuovere la batteria (vedere [Rimozione della batteria](#)).
4. Rimuovere la ventola (consultare [Rimozione della ventola](#)).
5. Allentare le sette viti di fissaggio che bloccano il dissipatore di calore alla scheda di sistema rispettando la sequenza indicata sul dissipatore.
6. Estrarre il dissipatore di calore dalla scheda di sistema.




1	dissipatore di calore	2	viti di fissaggio (7)
3	gruppo palm rest		

Ricollocamento del dissipatore di calore

N.B.: il lubrificante termico originale può essere riutilizzato se il processore e il dissipatore di calore originali vengono reinstallati insieme. Nel caso in cui il processore o il relativo dissipatore di calore vengano cambiati, utilizzare il cuscinetto termico fornito nel kit per assicurarsi che vi sia conduttività termica.

1. Seguire le istruzioni descritte in [Operazioni preliminari](#).
2. Rimuovere il lubrificante termico dal fondo del dissipatore di calore e riapplicarlo.

3. Allineare le viti sul dissipatore di calore con i relativi fori sulla scheda di sistema e serrare le viti rispettando la sequenza indicata sul dissipatore di calore.
4. Ricollocare la ventola (consultare [Ricollocamento della ventola](#)).
5. Ricollocare la batteria (vedere [Ricollocamento della batteria](#)).
6. Ricollocare il coperchio della base (consultare [Ricollocamento del coperchio della base](#)).

 **ATTENZIONE:** prima di accendere il computer, rimontare tutte le viti e accertarsi che non rimangano viti sparse all'interno del computer. In caso contrario, si potrebbero causare danni al computer.

[Torna alla pagina Sommario](#)

[Torna alla pagina Sommario](#)

Tastiera

Manuale di servizio di Dell™ XPS™ L511z

- [Rimozione del supporto della tastiera](#)
- [Ricollocamento del supporto della tastiera](#)
- [Rimozione della tastiera](#)
- [Ricollocamento della tastiera](#)

AVVERTENZA: prima di effettuare interventi sui componenti interni, leggere le informazioni sulla sicurezza fornite assieme al computer. Per **ulteriori informazioni sulle procedure di sicurezza ottimali, consultare l'home page sulla conformità normativa all'indirizzo** www.dell.com/regulatory_compliance.

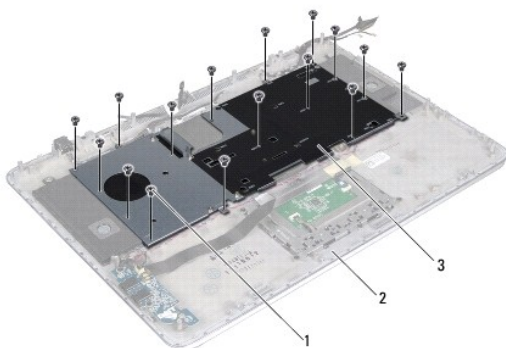
ATTENZIONE: solo un tecnico di assistenza qualificato dovrebbe eseguire le riparazioni del computer. La garanzia non copre eventuali danni derivanti da manutenzione effettuata da tecnici non autorizzati da Dell™.

ATTENZIONE: per evitare scariche elettrostatiche, scaricare a terra l'elettricità statica del corpo utilizzando una fascetta da polso per la messa a terra o toccando periodicamente una superficie metallica non verniciata (come un connettore del computer).

ATTENZIONE: per evitare danni alla scheda di sistema, rimuovere la batteria principale (consultare [Rimozione della batteria](#)) prima di intervenire sui componenti interni del computer.

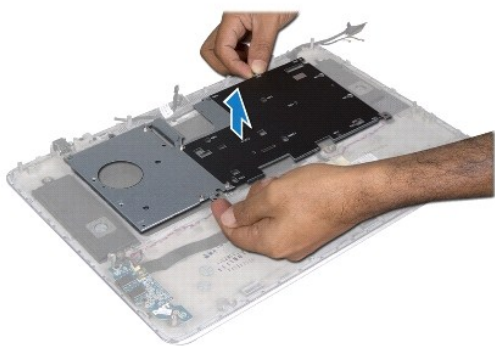
Rimozione del supporto della tastiera

1. Seguire le istruzioni descritte in [Operazioni preliminari](#).
2. Rimuovere il coperchio della base (consultare [Rimozione del coperchio della base](#)).
3. Rimuovere la batteria (vedere [Rimozione della batteria](#)).
4. Seguire le istruzioni dal [punto 5](#) al [punto 16](#) in [Rimozione della scheda di sistema](#).
5. Rimuovere le 16 viti che fissano il supporto della tastiera al gruppo palm rest.



1	viti (16)	2	gruppo palm rest
3	supporto della tastiera		

6. Sollevare il supporto della tastiera ed estrarlo dal gruppo palm rest.



Ricollocamento del supporto della tastiera

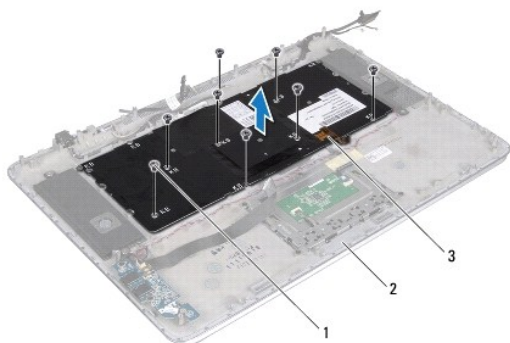
1. Seguire le istruzioni descritte in [Operazioni preliminari](#).
2. Posizionare il supporto della tastiera sul gruppo palm rest.
3. Rimontare le 16 viti che fissano il supporto della tastiera al gruppo palm rest.
4. Seguire le istruzioni dal [punto 2](#) al [punto 12](#) in [Ricollocamento della scheda di sistema](#).
5. Ricollocare la batteria (vedere [Ricollocamento della batteria](#)).
6. Ricollocare il coperchio della base (consultare [Ricollocamento del coperchio della base](#)).

Rimozione della tastiera

1. Seguire le istruzioni descritte in [Operazioni preliminari](#).
2. Rimuovere il supporto della tastiera (consultare [Rimozione del supporto della tastiera](#)).

⚠ **ATTENZIONE:** i coperchietti dei tasti sono fragili, si spostano facilmente e rimetterli al loro posto richiede molto tempo. Fare pertanto attenzione quando si rimuove e si maneggia la tastiera.


3. Rimuovere le otto viti che fissano la tastiera al gruppo palm rest.
4. Estrarre la tastiera dal gruppo palm rest.



1	viti (8)	2	gruppo palm rest
3	tastiera		

Ricollocamento della tastiera

1. Seguire le istruzioni descritte in [Operazioni preliminari](#).
2. Posizionare la tastiera sul gruppo palm rest.
3. Rimontare le otto viti che fissano la tastiera al gruppo palm rest.
4. Ricollocare il supporto della tastiera (consultare [Ricollocamento del supporto della tastiera](#)).

 **ATTENZIONE:** prima di accendere il computer, rimontare tutte le viti e accertarsi che non rimangano viti sparse all'interno del computer. In caso contrario, si potrebbero causare danni al computer.

[Torna alla pagina Sommario](#)

[Torna alla pagina Sommario](#)

Scheda dell'indicatore di stato della batteria

Manuale di servizio di Dell™ XPS™ L511z

- [Rimozione della scheda dell'indicatore di stato della batteria](#)
- [Ricollocamento della scheda dell'indicatore di stato della batteria](#)

AVVERTENZA: prima di effettuare interventi sui componenti interni, leggere le informazioni sulla sicurezza fornite assieme al computer. Per ulteriori informazioni sulle procedure di sicurezza ottimali, consultare l'home page sulla conformità normativa all'indirizzo www.dell.com/regulatory_compliance.

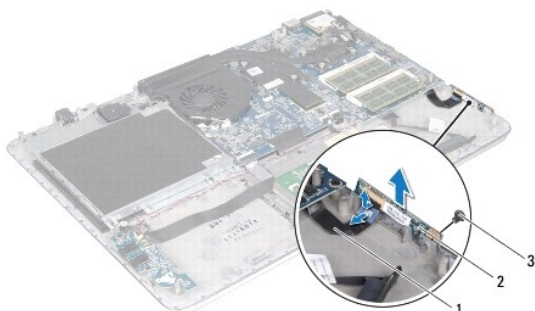
ATTENZIONE: per evitare scariche elettrostatiche, scaricare a terra l'elettricità statica del corpo utilizzando una fascetta da polso per la messa a terra o toccando periodicamente una superficie metallica non verniciata (come un connettore del computer).

ATTENZIONE: solo un tecnico di assistenza qualificato dovrebbe eseguire le riparazioni del computer. La garanzia non copre eventuali danni derivanti da manutenzione effettuata da tecnici non autorizzati da Dell.

ATTENZIONE: per evitare danni alla scheda di sistema, rimuovere la batteria principale (consultare [Rimozione della batteria](#)) prima di intervenire sui componenti interni del computer.

Rimozione della scheda dell'indicatore di stato della batteria


1. Seguire le istruzioni descritte in [Operazioni preliminari](#).
2. Rimuovere il coperchio della base (consultare [Rimozione del coperchio della base](#)).
3. Rimuovere la batteria (vedere [Rimozione della batteria](#)).
4. Rimuovere il disco rigido (consultare [Rimozione del disco rigido](#)).
5. Rimuovere la vite che fissa la scheda dell'indicatore di stato della batteria al gruppo palm rest.
6. Senza tirare con forza la scheda dell'indicatore di stato della batteria, sollevarla con attenzione.
7. Sollevare il dispositivo di chiusura del connettore e scollegare il cavo della scheda dell'indicatore di stato della batteria dal connettore sulla scheda dell'indicatore di stato della batteria.



1	cavo della scheda dell'indicatore di stato della batteria	2	scheda dell'indicatore di stato della batteria
3	vite		

Ricollocamento della scheda dell'indicatore di stato della batteria

1. Seguire le istruzioni descritte in [Operazioni preliminari](#).
2. Far scorrere il cavo della scheda dell'indicatore di stato della batteria nel connettore sulla scheda dell'indicatore di stato della batteria e premere sul dispositivo di chiusura del connettore per fissare il cavo della scheda dell'indicatore di stato della batteria al connettore sulla scheda dell'indicatore di stato della batteria.
3. Posizionare la scheda dell'indicatore di stato della batteria sul gruppo palm rest.
4. Rimontare la vite che fissa la scheda dell'indicatore di stato della batteria al gruppo palm rest.
5. Ricollocare il disco rigido (consultare [Ricollocamento del disco rigido](#)).
6. Ricollocare la batteria (vedere [Ricollocamento della batteria](#)).
7. Ricollocare il coperchio della base (consultare [Ricollocamento del coperchio della base](#)).

 **ATTENZIONE:** prima di accendere il computer, rimontare tutte le viti e accertarsi che non rimangano viti sparse all'interno del computer. In caso contrario, si potrebbero causare danni al computer.

[Torna alla pagina Sommario](#)

[Torna alla pagina Sommario](#)

Modulo/i di memoria

Manuale di servizio di Dell™ XPS™ L511z

- [Rimozione del/i modulo/i di memoria](#)
- [Riposizionamento del/dei modulo/i di memoria](#)

AVVERTENZA: prima di effettuare interventi sui componenti interni, leggere le informazioni sulla sicurezza fornite assieme al computer. Per ulteriori informazioni sulle procedure di sicurezza ottimali, consultare l'home page sulla conformità normativa all'indirizzo www.dell.com/regulatory_compliance.

ATTENZIONE: solo un tecnico di assistenza qualificato dovrebbe eseguire le riparazioni del computer. La garanzia non copre eventuali danni derivanti da manutenzione effettuata da tecnici non autorizzati da Dell™.

ATTENZIONE: per evitare scariche elettrostatiche, scaricare a terra l'elettricità statica del corpo utilizzando una fascetta da polso per la messa a terra o toccando periodicamente una superficie metallica non verniciata (come un connettore del computer).

ATTENZIONE: per evitare danni alla scheda di sistema, rimuovere la batteria principale (consultare [Rimozione della batteria](#)) prima di intervenire sui componenti interni del computer.

È possibile espandere la memoria del computer installando dei moduli di memoria sulla scheda di sistema. Consultare "Specifiche" nella *Guida all'installazione* disponibile sul computer o all'indirizzo support.dell.com/manuals per informazioni sul tipo di memoria supportata dal computer.

N.B.: i moduli di memoria acquistati da Dell sono coperti dalla garanzia del computer.

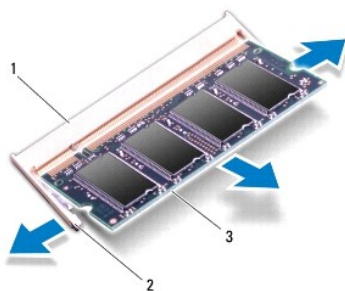
Il computer presenta due connettori SODIMM accessibili all'utente, DIMM A e DIMM B.

Rimozione del/i modulo/i di memoria

1. Seguire le istruzioni descritte in [Operazioni preliminari](#).
2. Rimuovere il coperchio della base (consultare [Rimozione del coperchio della base](#)).
3. Rimuovere la batteria (vedere [Rimozione della batteria](#)).

ATTENZIONE: per evitare danni al connettore del modulo di memoria, non utilizzare utensili per allargare i fermagli di fissaggio del modulo di memoria.

4. Usare la punta delle dita per allargare delicatamente i fermagli di fissaggio su ciascuna estremità del connettore dei moduli di memoria finché il modulo di memoria scatta fuori sede.



1	connettore dei moduli di memoria	2	fermagli di fissaggio (2)
3	modulo di memoria		

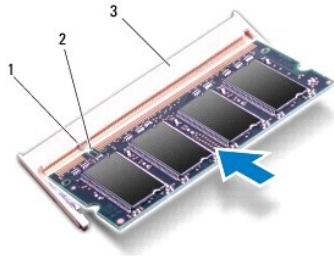
5. Rimuovere il modulo di memoria dal relativo connettore.

Riposizionamento del/dei modulo/i di memoria

⚠ **ATTENZIONE:** se è necessario installare moduli di memoria in due connettori, installare un modulo di memoria nel connettore "DIMM A" prima di installare un modulo nel connettore "DIMM B".

1. Seguire le istruzioni descritte in [Operazioni preliminari](#).
2. Allineare la tacca nel modulo di memoria alla linguetta nel connettore del modulo di memoria.
3. Far scorrere con fermezza il modulo di memoria nel relativo connettore con un'angolazione di 45 gradi, quindi premere il modulo finché scatta in posizione. Se non si sente lo scatto, rimuovere il modulo di memoria e reinstallarlo.

🔧 **N.B.:** se il modulo di memoria non viene installato correttamente, il sistema potrebbe non avviarsi.



1	linguetta	2	tacca
3	connettore dei moduli di memoria		

4. Ricollocare la batteria (vedere [Ricollocamento della batteria](#)).
5. Ricollocare il coperchio della base (consultare [Ricollocamento del coperchio della base](#)).
6. Collegare l'adattatore c.a. al computer e ad una presa elettrica.

⚠ **ATTENZIONE:** prima di accendere il computer, rimontare tutte le viti e accertarsi che non rimangano viti sparse all'interno del computer. In caso contrario, si potrebbero causare danni al computer.

7. Accendere il computer.

All'avvio il computer rileva la memoria aggiuntiva e aggiorna automaticamente le informazioni relative alla configurazione del sistema.

Per confermare la quantità di memoria installata nel computer, seguire la procedura descritta.

Fare clic su **Start**  → **Pannello di controllo** → **Sistema e sicurezza** → **Sistema**.

[Torna alla pagina Sommario](#)

[Torna alla pagina Sommario](#)

Mini-Card senza fili

Manuale di servizio di Dell™ XPS™ L511z

- [Rimozione della Mini-Card](#)
- [Ricollocamento della Mini-Card](#)

AVVERTENZA: prima di effettuare interventi sui componenti interni, leggere le informazioni sulla sicurezza fornite assieme al computer. Per ulteriori informazioni sulle procedure di sicurezza ottimali, consultare l'home page sulla conformità normativa all'indirizzo www.dell.com/regulatory_compliance.

ATTENZIONE: solo un tecnico di assistenza qualificato dovrebbe eseguire le riparazioni del computer. La garanzia non copre eventuali danni derivanti da manutenzione effettuata da tecnici non autorizzati da Dell™.

ATTENZIONE: per evitare scariche elettrostatiche, scaricare a terra l'elettricità statica del corpo utilizzando una fascetta da polso per la messa a terra o toccando periodicamente una superficie metallica non verniciata (come un connettore del computer).

ATTENZIONE: per evitare danni alla scheda di sistema, rimuovere la batteria principale (consultare [Rimozione della batteria](#)) prima di intervenire sui componenti interni del computer.

N.B.: Dell non garantisce la compatibilità né fornisce supporto per Mini-Card ottenute da fonti diverse da Dell.

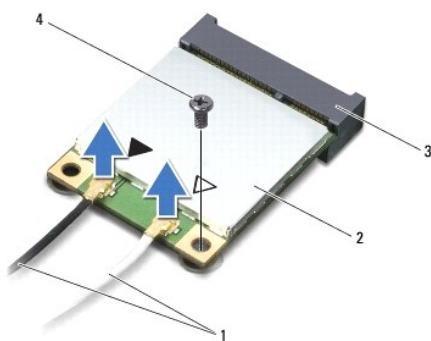
Se con il computer è stata ordinata una Mini-Card senza fili, la scheda è già installata.

Il computer possiede uno slot half Mini-Card che supporta una scheda combinata WLAN (Wireless Local Area Network) e Bluetooth.

N.B.: in base alla configurazione del computer al momento dell'acquisto, gli slot per Mini-Card potrebbe o non potrebbero contenere Mini-Card.

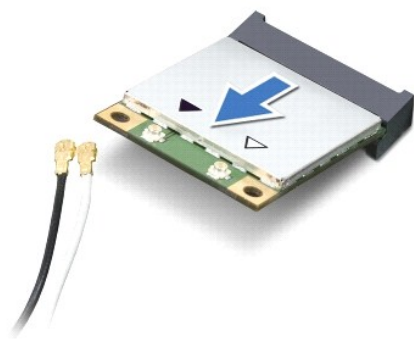
Rimozione della Mini-Card

1. Seguire le istruzioni descritte in [Operazioni preliminari](#).
2. Rimuovere il coperchio della base (consultare [Rimozione del coperchio della base](#)).
3. Rimuovere la batteria (consultare [Rimozione della batteria](#)).
4. Scollegare i cavi dell'antenna dalla Mini-Card.
5. Rimuovere la vite che fissa la Mini-Card alla scheda di sistema.



1	cavi dell'antenna (2)	2	Mini-Card
3	connettore della scheda di sistema	4	vite

6. Estrarre la Mini-Card dal connettore della scheda di sistema.



⚠ **ATTENZIONE:** quando la Mini-Card non è nel computer, conservarla in un imballaggio antistatico protettivo. Per maggiori informazioni, consultare "Protezione dalle scariche elettrostatiche" nelle informazioni sulla sicurezza spedite assieme al computer.

Ricollocamento della Mini-Card

1. Seguire le istruzioni descritte in [Operazioni preliminari](#).
2. Rimuovere la nuova Mini-Card dal relativo imballaggio.

⚠ **ATTENZIONE:** esercitare una pressione decisa e uniforme per far scorrere la scheda in posizione. Esercitando una forza eccessiva è possibile danneggiare il connettore.

⚠ **ATTENZIONE:** i connettori sono calettati per garantire il corretto inserimento. Se si incontra resistenza, controllare i connettori sulla scheda e sulla scheda di sistema e riallineare correttamente la scheda.

⚠ **ATTENZIONE:** per evitare danni alla Mini-Card, non posizionare mai cavi sotto la scheda.

3. Inserire il connettore della Mini-Card con un'angolazione di 45 gradi nel connettore della scheda di sistema.
4. Premere l'altra estremità della Mini-Card verso il basso nello slot sulla scheda di sistema e rimontare la vite che fissa la Mini-Card alla scheda di sistema.
5. Collegare i cavi dell'antenna appropriati alla Mini-Card che si sta installando.

Connettori sulla Mini-Card	Combinazione di colori dei cavi dell'antenna
WLAN + Bluetooth (2 cavi dell'antenna)	
WLAN principale + Bluetooth (triangolo bianco)	bianco
WLAN ausiliaria + Bluetooth (triangolo nero)	nero

6. Ricollocare la batteria (vedere [Ricollocamento della batteria](#)).
7. Ricollocare il coperchio della base (consultare [Ricollocamento del coperchio della base](#)).

⚠ **ATTENZIONE:** prima di accendere il computer, rimontare tutte le viti e accertarsi che non rimangano viti sparse all'interno del computer. In caso contrario, si potrebbero causare danni al computer.

8. Installare i driver e le utilità per la Mini-Card, come necessario.

📎 **N.B.:** se si sta installando una Mini-Card ottenuta da una fonte diversa da Dell, è necessario installare i driver e le utilità appropriati.

[Torna alla pagina Sommario](#)

[Torna alla pagina Sommario](#)

Coperchio della base

Manuale di servizio di Dell™ XPS™ L511z

- [Rimozione del coperchio della base](#)
- [Ricollocamento del coperchio della base](#)

AVVERTENZA: prima di effettuare interventi sui componenti interni, leggere le informazioni sulla sicurezza fornite assieme al computer. Per ulteriori informazioni sulle procedure di sicurezza ottimali, consultare l'home page sulla conformità normativa all'indirizzo www.dell.com/regulatory_compliance.

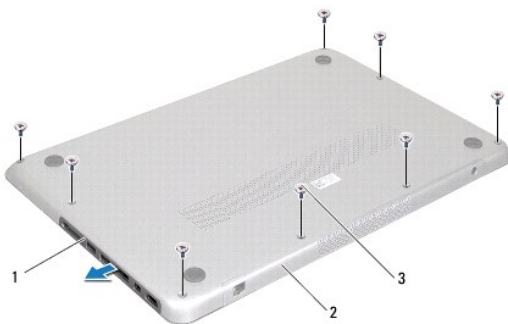
ATTENZIONE: solo un tecnico di assistenza qualificato dovrebbe eseguire le riparazioni del computer. La garanzia non copre eventuali danni derivanti da manutenzione effettuata da tecnici non autorizzati da Dell.

ATTENZIONE: per evitare scariche elettrostatiche, scaricare a terra l'elettricità statica del corpo utilizzando una fascetta da polso per la messa a terra o toccando periodicamente una superficie metallica non verniciata (come un connettore del computer).

ATTENZIONE: per evitare danni alla scheda di sistema, rimuovere la batteria principale (consultare [Rimozione della batteria](#)) prima di intervenire sui componenti interni del computer.

Rimozione del coperchio della base

1. Seguire le istruzioni descritte in [Operazioni preliminari](#).
2. Rimuovere le otto viti che fissano il coperchio della base al gruppo palm rest.
3. Utilizzando la punta delle dita, tirare con cautela la cornice del connettore per separarla dal coperchio della base.



1	cornice del connettore	2	coperchio della base
3	viti (8)		

4. Rimuovere le due viti rimanenti che fissano il coperchio della base al gruppo palm rest.
5. Usare la punta delle dita per rilasciare le linguette sul coperchio della base dagli slot sul gruppo palm rest.
6. Sollevare il coperchio della base ed estrarlo dal gruppo palm rest.



1	viti (2)	2	coperchio della base
---	----------	---	----------------------

Ricollocamento del coperchio della base

1. Seguire le istruzioni descritte in [Operazioni preliminari](#).
2. Allineare le linguette sul coperchio della base con gli slot sul gruppo palm rest e far scattare il coperchio della base in posizione.
3. Rimontare le 10 viti che fissano il coperchio della base al gruppo palm rest.
4. Far scattare delicatamente la cornice del connettore nel coperchio della base.

[Torna alla pagina Sommario](#)

[Torna alla pagina Sommario](#)

Unità ottica

Manuale di servizio di Dell™ XPS™ L511z

- [Rimozione dell'unità ottica](#)
- [Riposizionamento dell'unità ottica](#)

AVVERTENZA: prima di effettuare interventi sui componenti interni, leggere le informazioni sulla sicurezza fornite assieme al computer. Per ulteriori informazioni sulle procedure di sicurezza ottimali, consultare l'home page sulla conformità normativa all'indirizzo www.dell.com/regulatory_compliance.

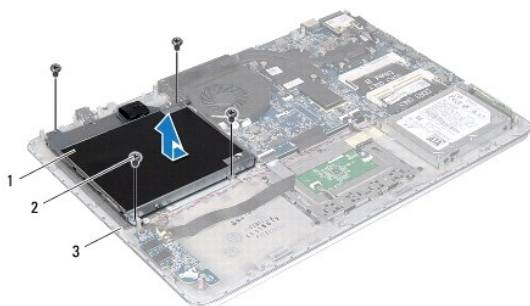
ATTENZIONE: solo un tecnico di assistenza qualificato dovrebbe eseguire le riparazioni del computer. La garanzia non copre eventuali danni derivanti da manutenzione effettuata da tecnici non autorizzati da Dell™.

ATTENZIONE: per evitare scariche elettrostatiche, scaricare a terra l'elettricità statica del corpo utilizzando una fascetta da polso per la messa a terra o toccando periodicamente una superficie metallica non verniciata (come un connettore del computer).

ATTENZIONE: per evitare danni alla scheda di sistema, rimuovere la batteria principale (consultare [Rimozione della batteria](#)) prima di intervenire sui componenti interni del computer.

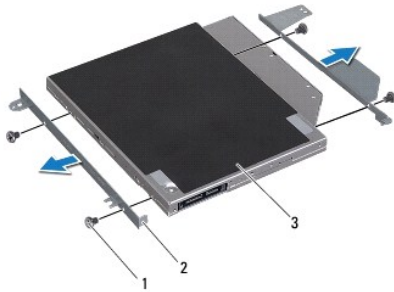
Rimozione dell'unità ottica

1. Seguire le istruzioni descritte in [Operazioni preliminari](#).
2. Rimuovere il coperchio della base (consultare [Rimozione del coperchio della base](#)).
3. Rimuovere la batteria (vedere [Rimozione della batteria](#)).
4. Rimuovere la batteria pulsante (consultare [Rimozione della batteria pulsante](#)).
5. Rimuovere le quattro viti che fissano l'unità ottica al gruppo palm rest.
6. Far scorrere ed estrarre l'unità ottica dal gruppo palm rest.



1	unità ottica	2	viti (4)
3	coperchio della base		

7. Rimuovere le quattro viti (due su ciascun lato) che fissano i supporti dell'unità ottica all'unità ottica.
8. Rimuovere i supporti dall'unità ottica.



1	viti (4)	2	supporti dell'unità ottica (2)
3	unità ottica		

Riposizionamento dell'unità ottica

1. Seguire le istruzioni descritte in [Operazioni preliminari](#).
2. Collocare in posizione i supporti dell'unità ottica.
3. Rimontare le 4 viti (2 su ciascun lato) che fissano i supporti dell'unità ottica all'unità ottica.
4. Posizionare l'unità ottica sul gruppo palm rest.
5. Rimontare le quattro viti che fissano l'unità ottica al gruppo palm rest.
6. Rimuovere la batteria pulsante (consultare [Ricollocamento della batteria pulsante](#)).
7. Riposizionare la batteria (vedere [Ricollocamento della batteria](#)).
8. Riposizionare il coperchio della base (consultare [Ricollocamento del coperchio della base](#)).

ATTENZIONE: prima di accendere il computer, rimontare tutte le viti e accertarsi che non rimangano viti sparse all'interno del computer. In caso contrario, si potrebbero causare danni al computer.

[Torna alla pagina Sommario](#)

[Torna alla pagina Sommario](#)

Gruppo palm rest

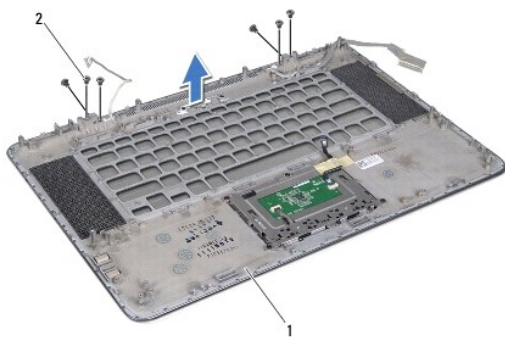
Manuale di servizio di Dell™ XPS™ L511z

- [Rimozione del gruppo palm rest](#)
- [Ricollocamento del gruppo palm rest](#)


- AVVERTENZA:** prima di effettuare interventi sui componenti interni, leggere le informazioni sulla sicurezza fornite assieme al computer. Per ulteriori informazioni sulle procedure di sicurezza ottimali, consultare l'home page sulla conformità normativa all'indirizzo www.dell.com/regulatory_compliance.
- ATTENZIONE:** solo un tecnico di assistenza qualificato dovrebbe eseguire le riparazioni del computer. La garanzia non copre eventuali danni derivanti da manutenzione effettuata da tecnici non autorizzati da Dell™.
- ATTENZIONE:** per evitare scariche elettrostatiche, scaricare a terra l'elettricità statica del corpo utilizzando una fascetta da polso per la messa a terra o toccando periodicamente una superficie metallica non verniciata (come un connettore del computer).
- ATTENZIONE:** per evitare danni alla scheda di sistema, rimuovere la batteria principale (consultare [Rimozione della batteria](#)) prima di intervenire sui componenti interni del computer.

Rimozione del gruppo palm rest

1. Seguire le istruzioni descritte in [Operazioni preliminari](#).
2. Rimuovere il coperchio della base (consultare [Rimozione del coperchio della base](#)).
3. Rimuovere la batteria (vedere [Rimozione della batteria](#)).
4. Seguire le istruzioni dal [punto 5](#) al [punto 16](#) in [Rimozione della scheda di sistema](#).
5. Rimuovere la tastiera (consultare [Rimozione della tastiera](#)).
6. Rimuovere gli altoparlanti (consultare [Rimozione degli altoparlanti](#)).
7. Rimuovere la scheda del pulsante di accensione (consultare [Rimozione della scheda del pulsante di accensione](#)).
8. Rimuovere il connettore dell'adattatore c.a. (consultare [Rimozione del connettore dell'adattatore c.a.](#)).
9. Rimuovere la scheda audio (consultare [Rimozione della scheda audio](#)).
10. Rimuovere la scheda dell'indicatore di stato della batteria (consultare [Rimozione della scheda dell'indicatore di stato della batteria](#)).
11. Rimuovere le sei viti che fissano il gruppo palm rest al gruppo schermo.
12. Prendere nota dell'instradamento del cavo della videocamera, del cavo dello schermo e dei cavi dell'antenna delle Mini-Card antenna e rimuoverli dalle guide di instradamento.
13. Sollevare il gruppo palm rest dal gruppo schermo.




1	gruppo palm rest	2	viti (6)
---	------------------	---	----------

 **ATTENZIONE:** per evitare di danneggiare il gruppo schermo, separarlo dal gruppo palm rest con cautela.

Ricollocamento del gruppo palm rest

1. Seguire le istruzioni descritte in [Operazioni preliminari](#).
2. Posizionare il gruppo palm rest sul gruppo schermo e inserire il cavo dello schermo, il cavo della videocamera e i cavi dell'antenna delle Mini-Card nelle guide di instradamento.
3. Rimontare le sei viti che fissano il gruppo palm rest al gruppo schermo.
4. Ricollocare la scheda dell'indicatore di stato della batteria (consultare [Ricollocamento della scheda dell'indicatore di stato della batteria](#)).
5. Ricollocare la scheda audio (consultare [Ricollocamento della scheda audio](#)).
6. Ricollocare il connettore dell'adattatore c.a. (consultare [Ricollocamento del connettore dell'adattatore c.a.](#)).
7. Ricollocare la scheda del pulsante di accensione (consultare [Ricollocamento della scheda del pulsante di accensione](#)).
8. Ricollocare gli altoparlanti (consultare [Ricollocamento degli altoparlanti](#)).
9. Ricollocare la tastiera (consultare [Ricollocamento della tastiera](#)).
10. Seguire le istruzioni dal [punto 2](#) al [punto 12](#) in [Ricollocamento della scheda di sistema](#).
11. Ricollocare la batteria (vedere [Ricollocamento della batteria](#)).
12. Ricollocare il coperchio della base (consultare [Ricollocamento del coperchio della base](#)).

 **ATTENZIONE:** prima di accendere il computer, rimontare tutte le viti e accertarsi che non rimangano viti sparse all'interno del computer. In caso contrario, si potrebbero causare danni al computer.

[Torna alla pagina Sommario](#)

[Torna alla pagina Sommario](#)

Scheda del pulsante di accensione

Manuale di servizio di Dell™ XPS™ L511z

- [Rimozione della scheda del pulsante di accensione](#)
- [Ricollocamento della scheda del pulsante di accensione](#)

AVVERTENZA: prima di effettuare interventi sui componenti interni, leggere le informazioni sulla sicurezza fornite assieme al computer. Per ulteriori informazioni sulle procedure di sicurezza ottimali, consultare l'home page sulla conformità normativa all'indirizzo www.dell.com/regulatory_compliance.

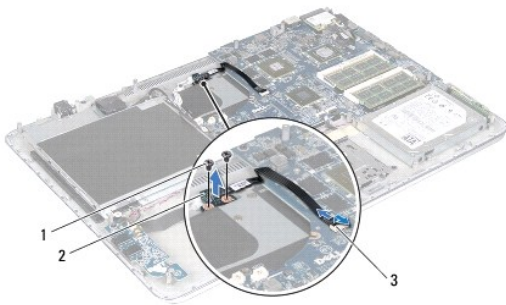
ATTENZIONE: solo un tecnico di assistenza qualificato dovrebbe eseguire le riparazioni del computer. La garanzia non copre eventuali danni derivanti da manutenzione effettuata da tecnici non autorizzati da Dell™.

ATTENZIONE: per evitare scariche elettrostatiche, scaricare a terra l'elettricità statica del corpo utilizzando una fascetta da polso per la messa a terra o toccando periodicamente una superficie metallica non verniciata (come un connettore del computer).

ATTENZIONE: per evitare danni alla scheda di sistema, rimuovere la batteria principale (consultare [Rimozione della batteria](#)) prima di intervenire sui componenti interni del computer.

Rimozione della scheda del pulsante di accensione

1. Seguire le istruzioni descritte in [Operazioni preliminari](#).
2. Rimuovere il coperchio della base (consultare [Rimozione del coperchio della base](#)).
3. Rimuovere la batteria (vedere [Rimozione della batteria](#)).
4. Rimuovere la ventola (consultare [Rimozione della ventola](#)).
5. Rimuovere il dissipatore di calore (consultare [Rimozione del dissipatore di calore](#)).
6. Sollevare il dispositivo di chiusura del connettore e scollegare il cavo della scheda del pulsante di accensione dal connettore sulla scheda di sistema.
7. Rimuovere le due viti che fissano la scheda del pulsante di accensione al gruppo palm rest.
8. Sollevare la scheda del pulsante di accensione insieme al relativo cavo ed estrarli dal computer.




1	viti (2)	2	scheda del pulsante di accensione
3	connettore del cavo della scheda del pulsante di accensione		

Ricollocamento della scheda del pulsante di accensione

1. Seguire le istruzioni descritte in [Operazioni preliminari](#).
2. Utilizzare i supporti di allineamento per posizionare la scheda del pulsante di accensione sul gruppo palm rest.

3. Rimontare le due viti che fissano la scheda del pulsante di accensione al gruppo palm rest.
4. Far scorrere il cavo della scheda del pulsante di accensione nel connettore sulla scheda di sistema, quindi premere il dispositivo di chiusura del connettore per fissare il cavo.
5. Ricollocare il dissipatore di calore (consultare [Ricollocamento del dissipatore di calore](#)).
6. Ricollocare la ventola (consultare [Ricollocamento della ventola](#)).
7. Ricollocare la batteria (vedere [Ricollocamento della batteria](#)).
8. Ricollocare il coperchio della base (consultare [Ricollocamento del coperchio della base](#)).

 **ATTENZIONE:** prima di accendere il computer, rimontare tutte le viti e accertarsi che non rimangano viti sparse all'interno del computer. In caso contrario, si potrebbero causare danni al computer.

[Torna alla pagina Sommario](#)

[Torna alla pagina Sommario](#)

Altoparlanti

Manuale di servizio di Dell™ XPS™ L511z

- [Rimozione degli altoparlanti](#)
- [Ricollocamento degli altoparlanti](#)

AVVERTENZA: prima di effettuare interventi sui componenti interni, leggere le informazioni sulla sicurezza fornite assieme al computer. Per ulteriori informazioni sulle procedure di sicurezza ottimali, consultare l'home page sulla conformità normativa all'indirizzo www.dell.com/regulatory_compliance.

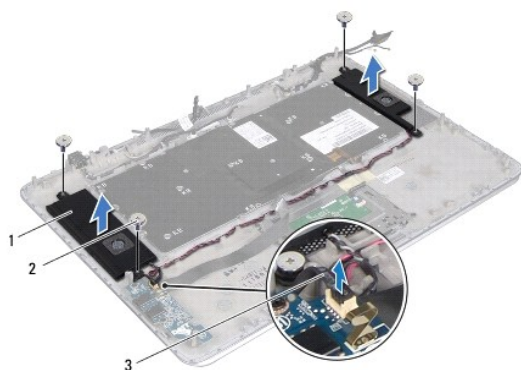
ATTENZIONE: solo un tecnico di assistenza qualificato dovrebbe eseguire le riparazioni del computer. La garanzia non copre eventuali danni derivanti da manutenzione effettuata da tecnici non autorizzati da Dell™.

ATTENZIONE: per evitare scariche elettrostatiche, scaricare a terra l'elettricità statica del corpo utilizzando una fascetta da polso per la messa a terra o toccando periodicamente una superficie metallica non verniciata (come un connettore del computer).

ATTENZIONE: per evitare danni alla scheda di sistema, rimuovere la batteria principale (consultare [Rimozione della batteria](#)) prima di intervenire sui componenti interni del computer.

Rimozione degli altoparlanti

1. Seguire le istruzioni descritte in [Operazioni preliminari](#).
2. Rimuovere il coperchio della base (consultare [Rimozione del coperchio della base](#)).
3. Rimuovere la batteria (vedere [Rimozione della batteria](#)).
4. Seguire le istruzioni dal [punto 5](#) al [punto 16](#) in [Rimozione della scheda di sistema](#).
5. Rimuovere il supporto della tastiera (consultare [Rimozione del supporto della tastiera](#)).
6. Scollegare il cavo dell'altoparlante dal connettore sulla scheda audio.
7. Rimuovere le quattro viti degli altoparlanti (due per lato) che fissano gli altoparlanti al gruppo palm rest.
8. Prendere nota dell'instradamento del cavo degli altoparlanti e sollevare questi ultimi, assieme al cavo, dal gruppo palm rest.




1	altoparlanti (2)	2	viti (4)
3	cavo degli altoparlanti		

Ricollocamento degli altoparlanti

1. Seguire le istruzioni descritte in [Operazioni preliminari](#).

2. Posizionare gli altoparlanti sul gruppo palm rest e inserire il cavo degli altoparlanti attraverso le guide di instradamento.
3. Rimontare le quattro viti (due per lato) che fissano gli altoparlanti al gruppo palm rest.
4. Collegare il cavo degli altoparlanti al connettore sulla scheda audio.
5. Rimontare le quattro viti (due su ciascun altoparlante) che fissano gli altoparlanti al coperchio della base.
6. Ricollocare il supporto della tastiera (consultare [Ricollocamento del supporto della tastiera](#)).
7. Seguire le istruzioni dal [punto 2](#) al [punto 12](#) in [Ricollocamento della scheda di sistema](#).
8. Ricollocare la batteria (vedere [Ricollocamento della batteria](#)).
9. Ricollocare il coperchio della base (consultare [Ricollocamento del coperchio della base](#)).

 **ATTENZIONE:** prima di accendere il computer, ricollocare tutte le viti e accertarsi che non rimangano viti sparse all'interno del computer. In caso contrario, si potrebbero causare danni al computer.






[Torna alla pagina Sommario](#)

[Torna alla pagina Sommario](#)

Scheda di sistema

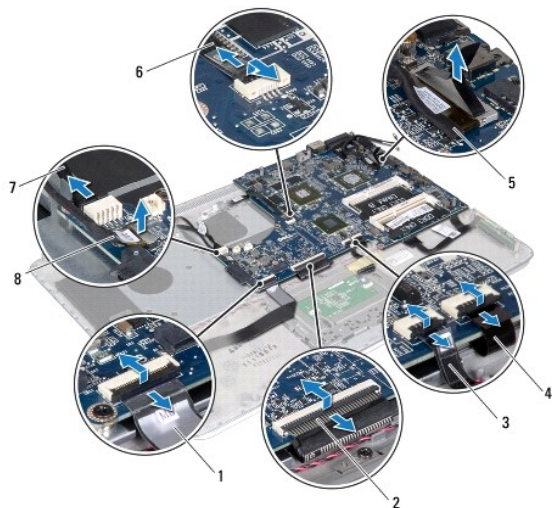
Manuale di servizio di Dell™ XPS™ L511z

- [Rimozione della scheda di sistema](#)
- [Ricollocamento della scheda di sistema](#)
- [Immissione del numero di servizio nel BIOS](#)

-  **AVVERTENZA:** prima di effettuare interventi sui componenti interni, leggere le informazioni sulla sicurezza fornite assieme al computer. Per **ulteriori informazioni sulle procedure di sicurezza ottimali, consultare l'home page sulla conformità normativa all'indirizzo www.dell.com/regulatory_compliance.**
-  **ATTENZIONE:** solo un tecnico di assistenza qualificato dovrebbe eseguire le riparazioni del computer. La garanzia non copre eventuali danni **derivanti da manutenzione effettuata da tecnici non autorizzati da Dell™.**
-  **ATTENZIONE:** per evitare scariche elettrostatiche, scaricare a terra l'elettricità statica del corpo utilizzando una fascetta da polso per la messa a terra o toccando periodicamente una superficie metallica non verniciata (come un connettore del computer).
-  **ATTENZIONE:** per evitare danni alla scheda di sistema, rimuovere la batteria principale (consultare [Rimozione della batteria](#)) prima di intervenire sui componenti interni del computer.
-  **ATTENZIONE:** maneggiare i componenti e le schede tenendole dai bordi, evitando di toccare i piedini o i contatti.
-

Rimozione della scheda di sistema

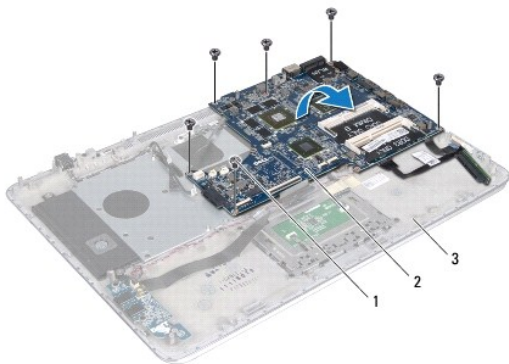
1. Seguire le istruzioni descritte in [Operazioni preliminari](#).
2. Rimuovere qualsiasi scheda o protezione installata nel lettore per schede multimediali.
3. Rimuovere il coperchio della base (consultare [Rimozione del coperchio della base](#)).
4. Rimuovere la batteria (vedere [Rimozione della batteria](#)).
5. Rimuovere il/i modulo/i di memoria (consultare [Rimozione del/i modulo/i di memoria](#)).
6. Rimuovere la Mini-Card (consultare [Rimozione della Mini-Card](#)).
7. Rimuovere il disco rigido (consultare [Rimozione del disco rigido](#)).
8. Rimuovere la batteria pulsante (consultare [Rimozione della batteria pulsante](#)).
9. Rimuovere l'unità ottica (consultare [Rimozione dell'unità ottica](#)).
10. Rimuovere la ventola (consultare [Rimozione della ventola](#)).
11. Rimuovere il dissipatore di calore (consultare [Rimozione del dissipatore di calore](#)).
12. Scollegare il cavo della scheda audio, il cavo della tastiera, il cavo del touchpad, il cavo della retroilluminazione della tastiera, il cavo dello schermo, il cavo della scheda del pulsante di accensione, il cavo del connettore dell'adattatore c.a. e il cavo della videocamera dai connettori sulla scheda di sistema.



1 cavo della scheda audio	2 cavo della tastiera
3 cavo del touchpad	4 cavo della retroilluminazione della tastiera
5 cavo dello schermo	6 cavo della scheda del pulsante di alimentazione
7 cavo del connettore dell'adattatore c.a.	8 cavo della videocamera

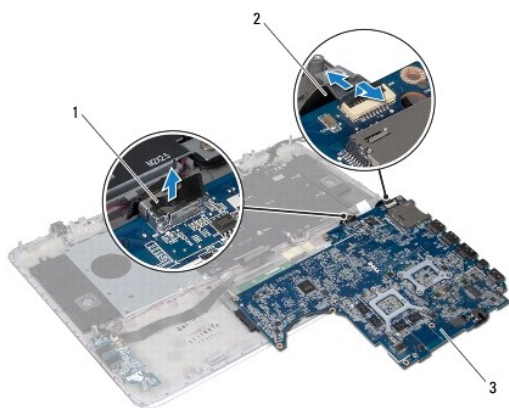
13. Rimuovere le sei viti che fissano la scheda di sistema al gruppo palm rest.

14. Senza tirare con forza la scheda di sistema, sollevarla con attenzione e capovolgerla.



1 viti (6)	2 scheda di sistema
3 gruppo palm rest	

15. Scollegare il cavo del disco rigido e il cavo della scheda dell'indicatore di stato della batteria dai connettori sulla scheda di sistema.



1	cavo del disco rigido	2	cavo della scheda dell'indicatore di stato
3	scheda di sistema		

16. Sollevare la scheda di sistema ed estrarla dal gruppo palm rest.

Ricollocamento della scheda di sistema

1. Seguire le istruzioni descritte in [Operazioni preliminari](#).
2. Collegare il cavo del disco rigido e il cavo della scheda dell'indicatore di stato della batteria ai connettori sulla scheda di sistema.
3. Posizionare la scheda di sistema sul gruppo palm rest.
4. Rimontare le sei viti che fissano la scheda di sistema al gruppo palm rest.
5. Collegare il cavo della scheda audio, il cavo della tastiera, il cavo del touchpad, il cavo della retroilluminazione della tastiera, il cavo dello schermo, il cavo della scheda del pulsante di accensione, il cavo del connettore dell'adattatore c.a. e il cavo della videocamera ai connettori sulla scheda di sistema.
6. Ricollocare il dissipatore di calore (consultare [Ricollocamento del dissipatore di calore](#)).
7. Ricollocare la ventola (consultare [Ricollocamento della ventola](#)).
8. Ricollocare l'unità ottica (consultare [Riposizionamento dell'unità ottica](#)).
9. Ricollocare la batteria pulsante (consultare [Ricollocamento della batteria pulsante](#)).
10. Ricollocare il disco rigido (consultare [Ricollocamento del disco rigido](#)).
11. Ricollocare la Mini-Card (consultare [Ricollocamento della Mini-Card](#)).
12. Ricollocare il/i modulo/i di memoria (consultare [Riposizionamento del/dei modulo/i di memoria](#)).
13. Ricollocare la batteria (vedere [Ricollocamento della batteria](#)).
14. Ricollocare il coperchio della base (consultare [Ricollocamento del coperchio della base](#)).
15. Ricollocare qualsiasi protezione o scheda precedente rimossa dal lettore di schede multimediali.

ATTENZIONE: prima di accendere il computer, ricollocare tutte le viti e accertarsi che non rimangano viti sparse all'interno del computer. In caso contrario, si potrebbero causare danni al computer.

16. Accendere il computer.

N.B.: dopo aver ricollocato la scheda di sistema, immettere il numero di servizio nel BIOS della scheda di sistema sostitutiva.

17. Immettere il numero di servizio (consultare [Immissione del numero di servizio nel BIOS](#)).


Immissione del numero di servizio nel BIOS


1. Assicurarsi che l'adattatore c.a. sia collegato e che la batteria principale sia installata correttamente.
 2. Accendere il computer.
 3. Premere <F2> durante la verifica automatica all'accensione (POST) per accedere al programma di installazione di sistema.
 4. Passare alla scheda relativa alla sicurezza e immettere il numero di servizio nel campo **Imposta numero di servizio**.
-


[Torna alla pagina Sommario](#)

[Torna alla pagina Sommario](#)

Manuale di servizio di Dell™ XPS™ L511z


 **N.B.:** un N.B. indica informazioni importanti che contribuiscono a migliorare l'utilizzo del computer.

 **ATTENZIONE:** un messaggio di ATTENZIONE indica un potenziale danno all'hardware o una perdita di dati nel caso in cui non si seguano le istruzioni.

 **AVVERTENZA:** un messaggio di AVVERTENZA indica un rischio di danni materiali, lesioni personali o morte.

Le informazioni contenute nel presente documento sono soggette a modifiche senza preavviso.
© 2011 Dell Inc. Tutti i diritti riservati.

È severamente vietata la riproduzione di questi materiali, con qualsiasi strumento, senza l'autorizzazione scritta di Dell Inc.

Marchi commerciali utilizzati in questo testo: Dell™, il logo DELL e XPS™ sono marchi commerciali di Dell Inc.; Microsoft®, Windows® e il logo del pulsante Start  di Windows sono marchi commerciali o registrati di Microsoft corporation negli Stati Uniti e/o in altri paesi; Bluetooth® è un marchio registrato di proprietà di Bluetooth SIG, Inc. ed è utilizzato da Dell su licenza.

Altri marchi e nomi commerciali possono essere utilizzati in questo documento sia in riferimento alle aziende che rivendicano il marchio e i nomi che ai prodotti stessi. Dell Inc. nega qualsiasi partecipazione di proprietà relativa a marchi e nomi depositati diversi da quelli di sua proprietà.

2011 - 04 Rev. A00

[Torna alla pagina Sommario](#)